



**Jeep Wrangler**  
**12/1999**



<b>GDW Ref.</b>	<b>1219</b>
-----------------	-------------

$$\begin{array}{rcl}
 \begin{array}{c} \text{max} \downarrow \text{kg} \\ \text{car icon} \end{array} & \times & \begin{array}{c} \text{max} \downarrow \text{kg} \\ \text{trailer icon} \end{array} \\
 \hline
 D = & & \times 0,00981 \leq 11 \text{ KN} \\
 \begin{array}{c} \text{max} \downarrow \text{kg} \\ \text{trailer icon} \end{array} & + & \begin{array}{c} \text{max} \downarrow \text{kg} \\ \text{trailer icon} \end{array} \\
 & & \text{s/} \\
 & & \text{Max trailer icon} \\
 & & = 75 \text{ Kg} \\
 & & = 2500 \text{ Kg}
 \end{array}$$

**GDW nv - Hoogmolenwegel 23 - B-8790 Waregem**  
**TEL. 32(0)56 60 42 12(5L) - FAX. 32(0)56 60 01 93**  
 Email: [gdw@gdwtowbars.com](mailto:gdw@gdwtowbars.com) - Website: [www.gdwtowbars.com](http://www.gdwtowbars.com)

# Jeep

EEC nr : e6\*94/20\*0214\*00

Valeur-D-waarde : 11.00KN

Valeur-S-waarde ↓ : 75Kg

Max. → : 2500Kg

Jeep

Type : Wrangler

N° : 1219

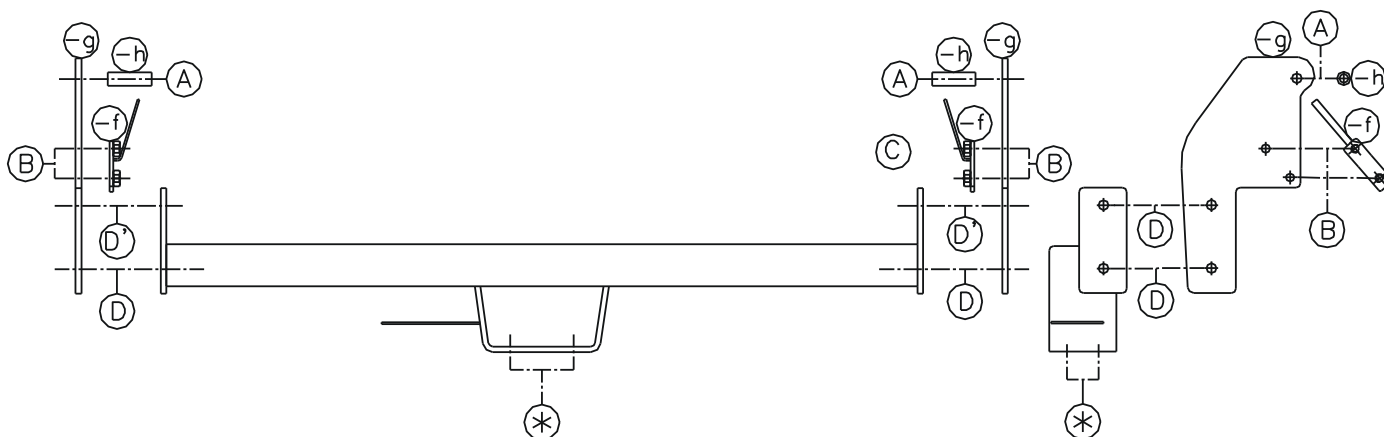
Model: 12/1999 - ....

## Samenstelling

1 trekhaak ref.1219	
1 flensbol 50T	(*)
4 bouten M10-30	(B)
2 bouten M12-35 + moeren	(D')
2 bouten M12-35	(D)
2 bouten M12-90 + moeren	(A)
2 bouten M16-50 + moeren	(*)
4 borgrondsels 10mm	(B)
6 borgrondsels 12mm	(A-D-D')
2 borgrondsels 16mm	(*)
2 rondsels 40-12-4	(A)
2 moerstukjes (-f)	(B)
2 buisjes (-h) 17,2x1,8 /61mm	(A)
2 monteerstukken (-g)	(D-D')
1 veiligheidsschakel 50T	(*)

## Composition

1 attelage ref.1219	
1 boule à bourrelet 50T	(*)
4 boulons M10-30	(B)
2 boulons M12-35 + écrous	(D')
2 boulons M12-35	(D)
2 boulons M12-90 + écrous	(A)
2 boulons M16-50 + écrous	(*)
4 rondelles de sûreté 10mm	(B)
6 rondelles de sûreté 12mm	(A-D-D')
2 rondelles de sûreté 16mm	(*)
2 rondelles 40-12-4	(A)
2 pièces d'écrous (-f)	(B)
2 tubes (-h) 17,2x1,8 /61mm	(A)
2 pièces de montage (-g)	(D-D')
1 anneau de sécurité 50T	(*)



TREKHAKEN  ATTELAGES

GDW N.V.  
Hoogmolenwegel 23  
B-8790 WAREGEM  
Tel.32 (0) 56/60.42.12  
Fax 32 (0) 56/60.01.93

# Jeep

## Jeep Wrangler '99



### Montagehandleiding

- 1/ Verwijder definitief het sleepoog aan de linkerkant achteraan het voertuig, alsook de bout aan de rechterzijde waarmee de bumper aan het chassis bevestigd is.
- 2/ Breng in de grote voorziene boringen in de zijkant van het chassis de buisjes (-h) in (zie foto 5,6), plaats nu de monteerstukken (-g) met de punten (A) op deze boringen en breng de bouten in, plaats de rondsels erbij via de andere kant van het chassis.
- 3/ Breng nu via de grote opening onderaan het chassis de moerstukjes (-f) op de voorziene boringen. Breng bij de punten (B) de bouten in, doch nog niets aanspannen. (zie foto 3,4)
- 4/ Plaats de trekhaak tussen de monteerplaten (-g) zodat punten (D) en (D') van de trekhaak passen met de punten (D) en (D') van de monteerstukken (-g). Breng nu ook hier de bouten en rondsels in en alles degelijk aanspannen.
- 5/ Monteren van (\*) en degelijk aanspannen.

### Manuel de montage

- 1/ Enlever définitivement l'anneau de traction au côté gauche du véhicule ainsi que le boulon qui tient le pare-chocs au chassis.
- 2/ Mettre dans les grandes forages aux côtés du chassis les tubes (-h) (photo 5,6), placer les pièces de montage (-g) avec les points (A) sur ces forages et mettre les boulons, placer les rondelles de l'autre côté du chassis.
- 3/ Mettre par les grandes ouvertures les pièces écrous (-f) sur les forages prévus. Mettre aux points (B) les boulons mais ne rien serrer (photo 3,4)
- 4/ Placer l'attelage entre les pièces de montage (-g). les points (D) et (D') de l'attelage conviennent avec les points (D) et (D') des pièces de montage (-g). Mettre les boulons et rondelles et bien fixer.
- 5/ Monter le (\*) et bien fixer le tout.

#### **N.B.!!**

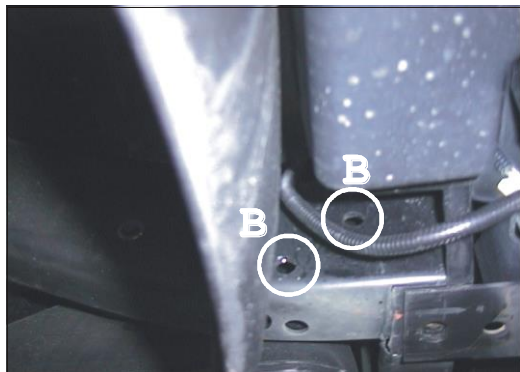
Voor de max. toegestane massa, welke uw auto mag trekken, dient u uw dealer te raadplegen. Verwijder eventueel de bitumenlaag op de bevestigingsplaats van de trekhaak. Opgepast bij het boren dat men geen remleiding of electriciteitsdraden beschadigt.

#### **Remarque!!**

Pour le poids de traction maximum autorisé de votre voiture, consulter votre concessionnaire. Enlever la couche de bitume ou d'anti-tremblement qui recouvre éventuellement les points de fixation. Veiller en perçant à ne pas endommager les conduites de frein et de carburant.

# Jeep

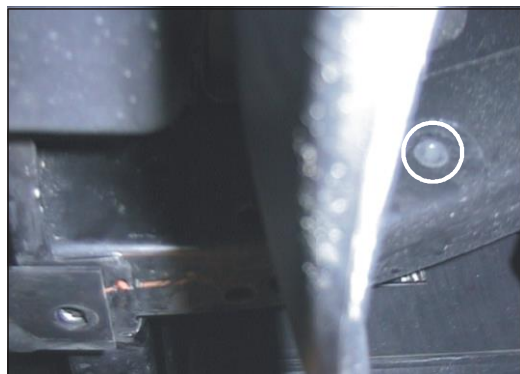
Jeep Wrangler '99



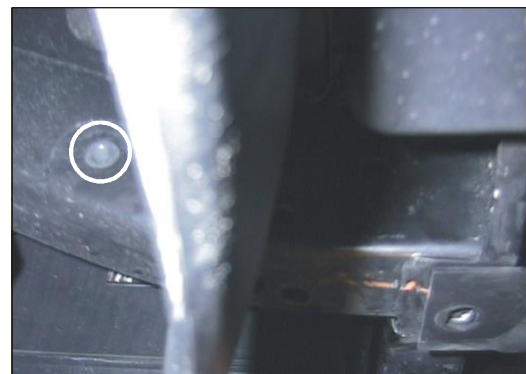
Foto/photo 3



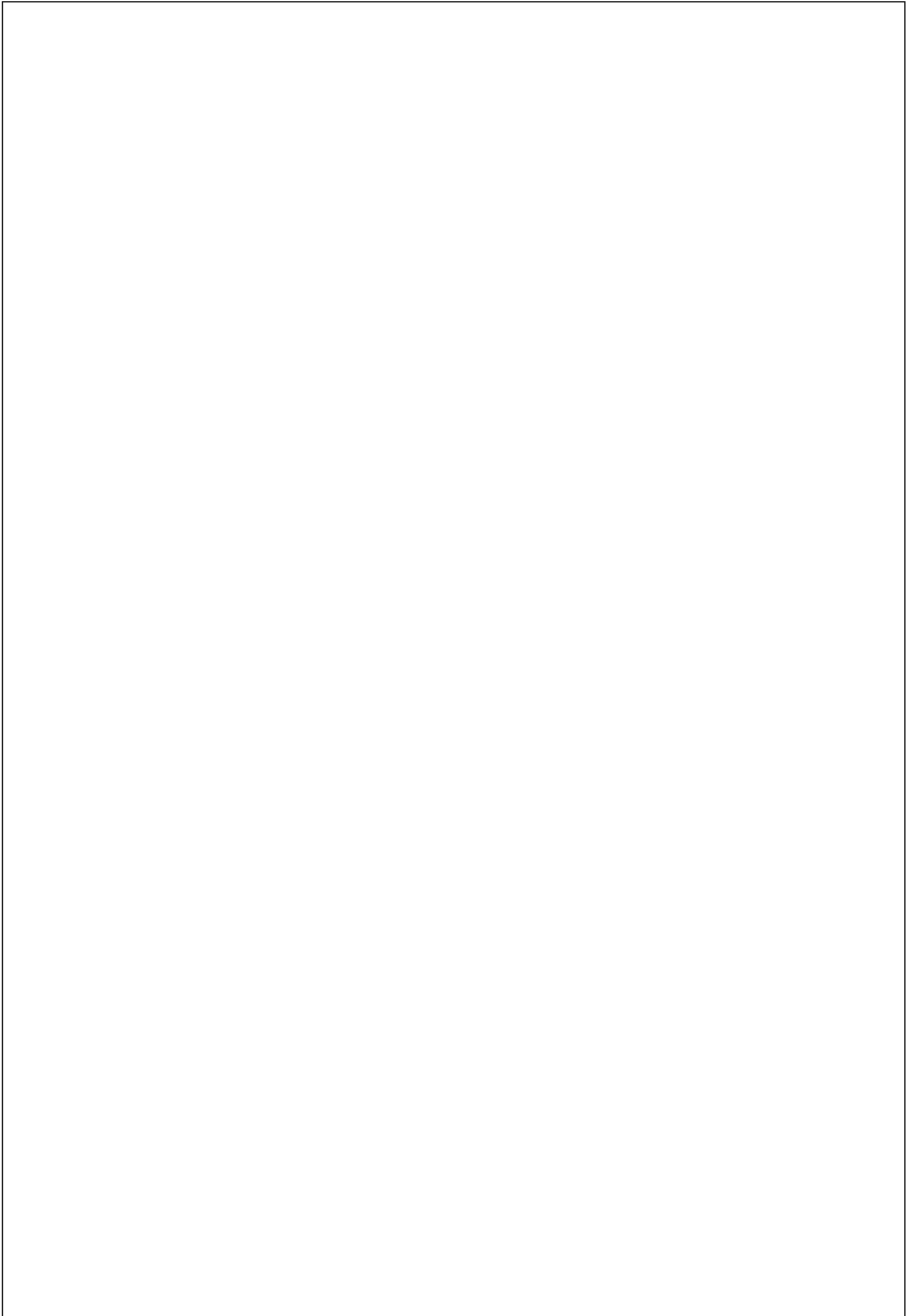
Foto/photo 4



Foto/photo 5



Foto/photo 6



Trekhaken

Attelages



Anhängevorrichtungen Tow bars

≡

≡

≡

Bouten - Boulons - Bolts - Bolzen  
Kwaliteit 8.8

DIN 912 - DIN 931 - DIN 933 - DIN 7991

M6 ≡ 10,8Nm of 1,1kgm  
M12 ≡ 88,3Nm of 9,0kgm

M8 ≡ 25,5Nm of 2,60kgm  
M14 ≡ 137Nm of 14,0kgm

M10 ≡ 52,0Nm of 5,30kgm  
M16 ≡ 211,0Nm of 21,5kgm

Bouten - Boulons - Bolts - Bolzen  
Kwaliteit 10.9

DIN 912 - DIN 931 - DIN 933 - DIN 7991

M6 ≡ 13,7Nm of 1,4kgm  
M12 ≡ 122,6Nm of 12,5kgm

M8 ≡ 35,3Nm of 3,6kgm  
M14 ≡ 194Nm of 19,8kgm

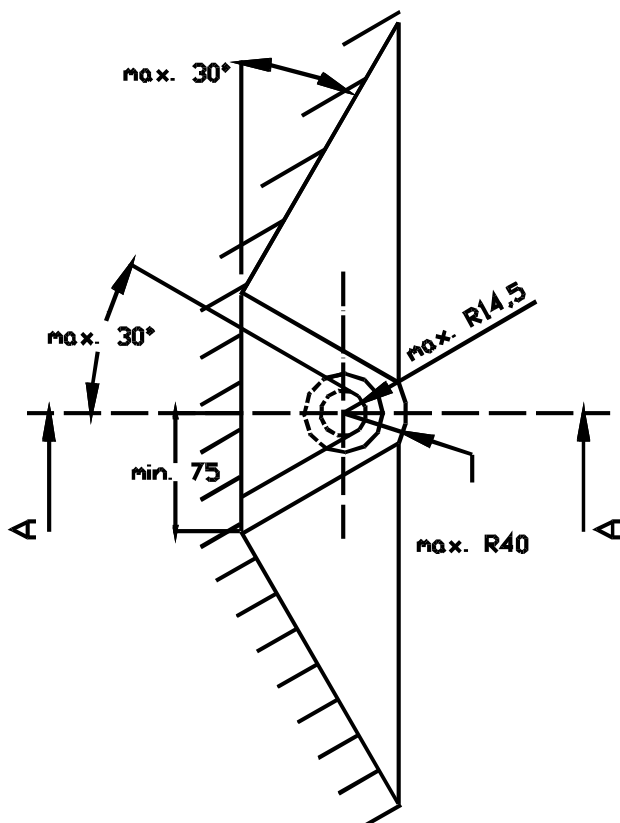
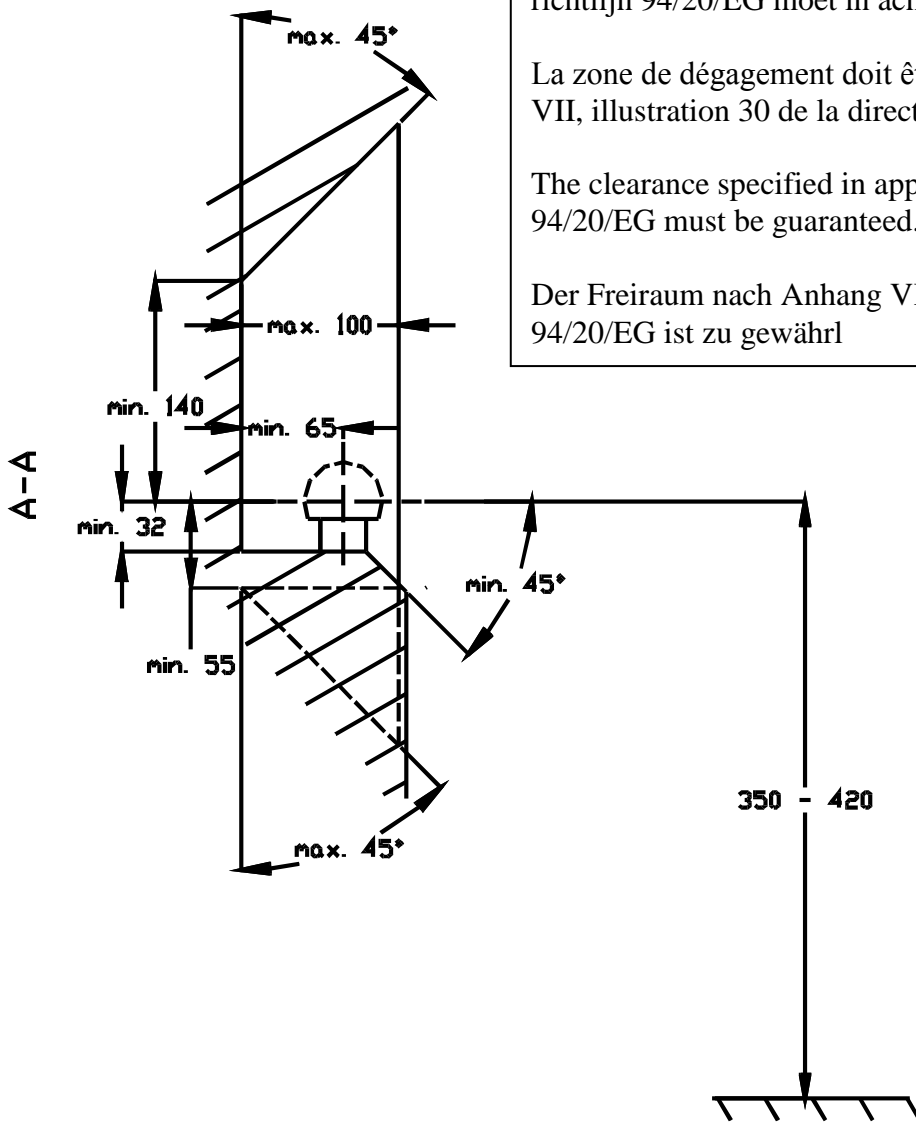
M10 ≡ 70,6Nm of 7,20kgm  
M16 ≡ 299,2Nm of 30,5kgm

De tussenruimte conform supplement VII, afbeelding 30 van de richtlijn 94/20/EG moet in acht worden genomen.

La zone de dégagement doit être garantie conformément à l'annexe VII, illustration 30 de la directive 94/20/CE.

The clearance specified in appendix VII, diagram 30 of guideline 94/20/EG must be guaranteed.

Der Freiraum nach Anhang VII, Abbildung 30 der Richtlinie 94/20/EG ist zu gewährleisten



Bij toelaatbaar totaal gewicht van het voertuig

Pour poids total en charge autorisé du véhicule

At laden weight of the vehicle

Bei zulässigem Gesamtgewicht des Fahrzeuges

*Ontwerp*

**G D W**  

---

*Designed by*

**G D W**  

---

*Signé*

**G D W**  

---

*Entwurf*

**G D W**  

---